



# Draaiboek herstart

## COVID-19

# 1. Inhoudsopgave

---

<b>2. Uitgangspunten school</b>	<b>3</b>
<b>3. Veiligheid</b>	<b>4</b>
3.1. Zieke kinderen/personeelsleden	4
3.2. Basisregels	4
3.3. Persoonlijke beschermingsmiddelen (PBM's)	9
3.4. Onderhoud	9
3.5. Instructiefiches/signalisatie	9
<b>4. Organisatie Fase 1 (herstart lessen op school)</b>	<b>10</b>
4.1. Testfase op 15 mei 2020	10
4.2. Officiële start fase 1 op 18 mei 2020	10
4.3. Vervolg	10
4.4. Dagverloop	11
<b>5. Organisatie noodopvang</b>	<b>15</b>
5.1. Voor wie	15
5.2. Waar	15
5.3. Speeltijden/pauzes	15
<b>6. Leren</b>	<b>16</b>
6.1. Uitgangspunten	16
6.2. Evalueren en rapporteren	16
<b>7. FAQ</b>	<b>17</b>
<b>8. Nog meer vragen?</b>	<b>18</b>

## 2. Uitgangspunten school

---

- Gezondheid en veiligheid van personeel en leerlingen staat voorop. Dit betreft zowel het fysieke als mentale welbevinden. Een nul-risico bestaat niet, dat is ook zo in niet-coronatijd. De school houdt zich wel aan alle voorzorgsmaatregelen die worden vooropgesteld door de overheid en a.d.h.v. de risicoanalyse van de preventieadviseur.
- De scholen zijn de eerste regisseur voor het onderwijsproces.
- 2019-2020 is voor niemand een verloren schooljaar. De meeste leerplandoelen werden reeds behandeld voor de corona-crisis. Leerkrachten richten zich vooral op essentiële doelen die nodig zijn voor een vlotte doorstroom naar volgend schooljaar.
- Focus op maximaliseren onderwijstijd, in mindere mate op evalueren en rapporteren. We garanderen een aangepaste en faire eindevaluatie in functie van volgend schooljaar voor alle leerlingen.
- We zijn flexibel & behulpzaam en blijven te allen tijde begripvol, attent, eerlijk maar bovenal **POSITIEF!** Dit alles met de nodige burgerzin en open communicatie met alle betrokken partijen.

### 3. Veiligheid

---

We ambiëren een zo veilig mogelijke schoolomgeving, waarbij we het risico op besmetting maximaal proberen in te dijken. De lokale risicoanalyse opgemaakt door de preventieadviseur is hierbij het vertrekpunt.

#### 3.1. Zieke kinderen/personeelsleden

- Zieke kinderen en zieke personeelsleden blijven te allen tijde thuis en worden niet op het schooldomein toegelaten.
- Wie ziek wordt op school, wordt in afzondering gezet, gaat naar huis en laat zich testen bij de huisarts of in een triagecentrum. Als de test positief is, wordt iedereen met wie de zieke contact had, opgespoord (contact tracing). Die contactpersonen volgen de richtlijnen van de behandelende arts.
- De leerlingen met COVID-symptomen worden meteen uit de klas gehaald en in een apart lokaal in quarantaine geplaatst tot de ouders hen opgehaald hebben. Het geïnfecteerde lokaal en het materiaal waarmee de leerling in contact kwam moet ontsmet worden.

#### Risicogroepen

- Leerlingen die tot de [risicogroep](#) behoren, vragen aan de behandelende arts of aanwezigheid op school kan. Indien de leerling niet op schoolkan aanwezig zijn, volgt hij verder [afstandsonderwijs](#).
- Wanneer een leerkracht zich wenst te beroepen op code D046, meldt hij/ zij dat aan de werkgever. Deze kan een attest vragen waarin een arts bevestigt dat het betrokken personeelslid tot de risicogroep behoortvooraleer de gevraagde code toe te kennen. De werknemer kan in dat geval van thuis werken.
- GEES geeft aan dat het samenleven met personen die tot de risicogroep behoren, geen obstakel vormt voor aanwezigheid op school. Behalve als de behandelende arts van de risicopatiënt dit anders beoordeelt (code D046). De aangepaste lijst van risicogroepen voor volwassenen is nog niet beschikbaar.
- Pas de regelgeving op de aan- en afwezigheden van leerlingen toe. ([Afwezigheden van leerlingen in het basisonderwijs](#))

#### 3.2. Basisregels

##### Social Distancing (SD)

- Afstand houden, d.w.z. contact vermijden met andere personen binnen een straal van 1,5m.
- SD is overall van toepassing: op de speelplaats, in de gangen, in de klas, ...
- Verplichte oppervlakte per lln in de klas is 4m<sup>2</sup>.
- Verplichte oppervlakte per lkr in de klas is 8m<sup>2</sup>.



## Handhygiene

Er zal aan elk lokaal alsook aan de ingang van de school ontsmettingsgel voorzien worden. Leerlingen hebben ook in elk lokaal de mogelijkheid om hun handen te wassen.

### Wanneer?

- Betreden van de school → ontsmettingsgel
- Binnenkomen van de klas (na speeltijd) → ontsmettingsgel
- Na toiletbezoek → handen wassen
- Voor de maaltijd → handen wassen
- Voor het verlaten van de school → ontsmettingsgel
- Na het [hoesten of niezen](#) → handen wassen



### Hoe?

[Handjes wassen met Handige Hans](#)

## Contactbubbels respecteren

We proberen zoveel als mogelijk de verschillende contactbubbels te scheiden en te respecteren. Rekening houdend met wat haalbaar en doenbaar is voor iedereen.

Contactbubbels met vaste groepen van een 10-tal leerlingen met een maximum van 14 leerlingen per groep, ook al is je lokaal groter. Dat streefcijfer is belangrijk in functie van contact tracing. Elke groep krijgt een vast klaslokaal en ook elke leerling krijgt een vaste plek in dit lokaal.

## Vergaderingen/overleggen

Niet-essentiële vergaderingen worden geannuleerd. Essentiële vergaderingen of overleggen verlopen zoveel mogelijk digitaal.

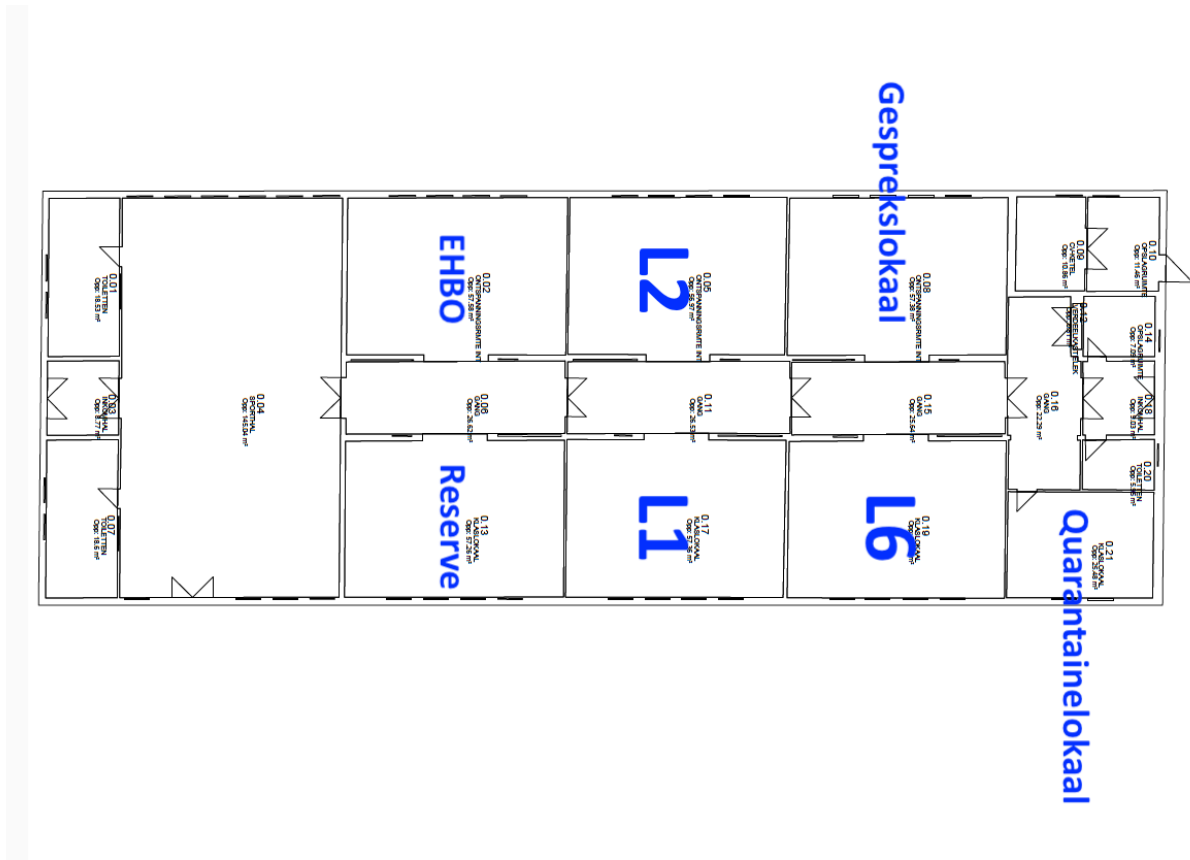
## Externen op de campus

Externen (leveranciers, catering, (groot)ouders, ...) worden zoveel als mogelijk geweerd op de campus. Essentiële derden zoals personeel van de ondersteuningsnetwerken, de pedagogische begeleiding en het CLB krijgen mits het hanteren van de voorzorgsmaatregelen wel toegang tot de school. Niet essentiële derden dienen vooraf telefonisch contact op te nemen met de directie om verdere afspraken te maken.

Het hekken is een duidelijke afbakening. Ouders komen niet voorbij het hekken. Ook al druist dit in op onze onderwijsvisie, deze maatregel werd opgenomen in de risicoanalyse van onze preventieadviseur.

## Klaslokaal

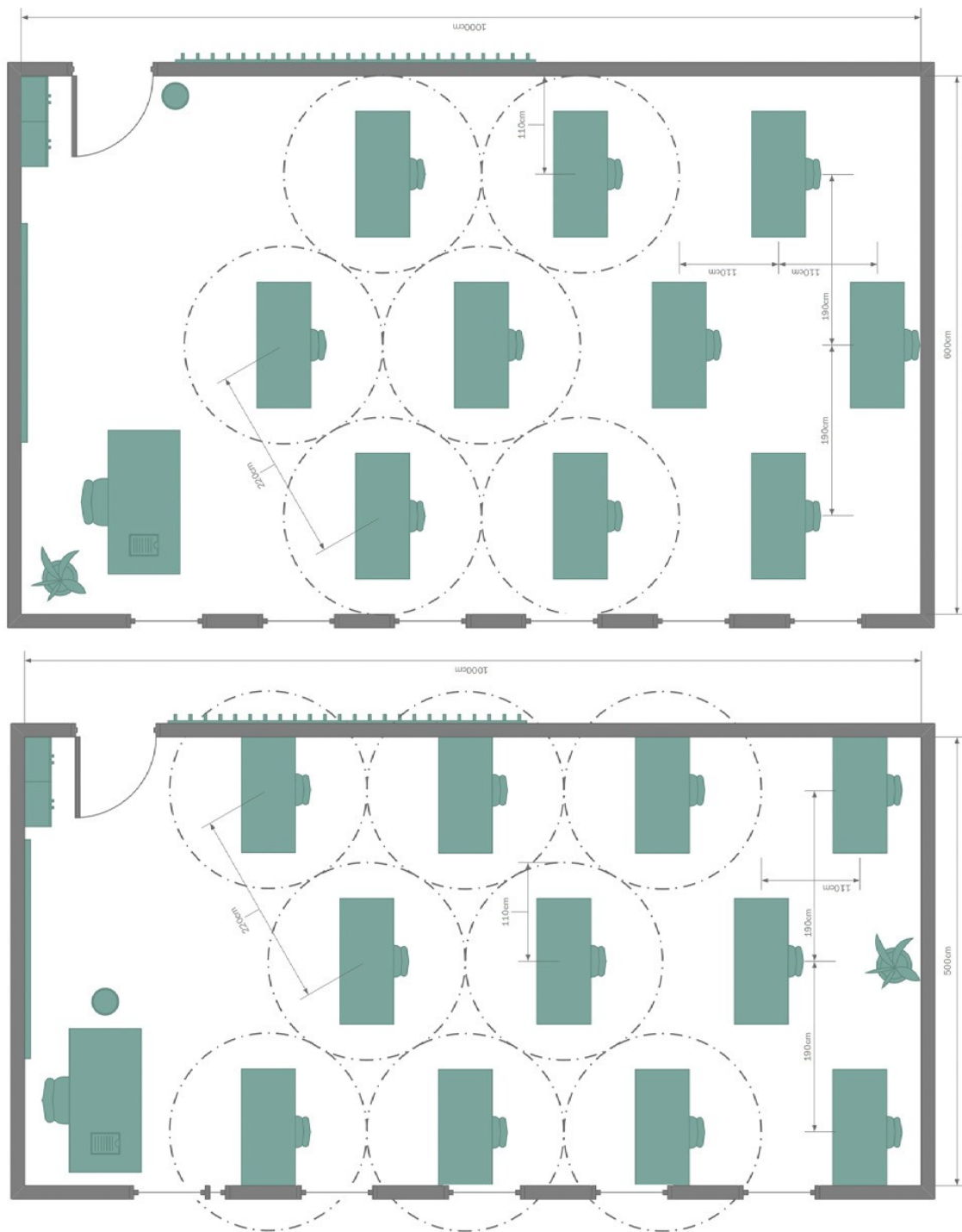
Elke groep krijgt een vast klaslokaal (zie plan).



Ook in het klaslokaal dient de SD te worden gerespecteerd. Leerlingen moeten minimaal 4m<sup>2</sup> ruimte ter beschikking hebben, leerkrachten 8m<sup>2</sup>. Hoe groot het lokaal ook mag zijn, er worden maximaal 14 leerlingen per ruimte toegelaten.

Het organiseren van lessen in open lucht wordt aanbevolen.

Zorg voor regelmatige verluchting van het lokaal en laat bij voorkeur de deur van het klaslokaal open.



## Leraarskamer

Max. aantal personeelsleden in leraarskamer op basis van minimumoppervlakte van minimaal 4m<sup>2</sup> per personeelslid. Onze ouderhut is 33m<sup>2</sup>, dit betekent dat er max. 8 leerkrachten tegelijk in deze ruimte toegelaten worden.

Aangezien onze planning voor elke op school aanwezige leerkracht vrij strak is, zal dit weinig problemen opleveren.

## Sanitair

Maak goede afspraken in elke klasgroep omtrent het gebruik van het sanitair. De noodopvang maakt gebruik van de toiletten in de kleuterblok en deze in de sportzaal achteraan. Let wel dat dit niet gebeurt op het moment dat de leskrijgende kinderen pauze hebben.

L1-L2 maakt gebruik van de toiletten in de sportzaal. L6 gebruikt de toiletten aan de kant het zorglokaal.

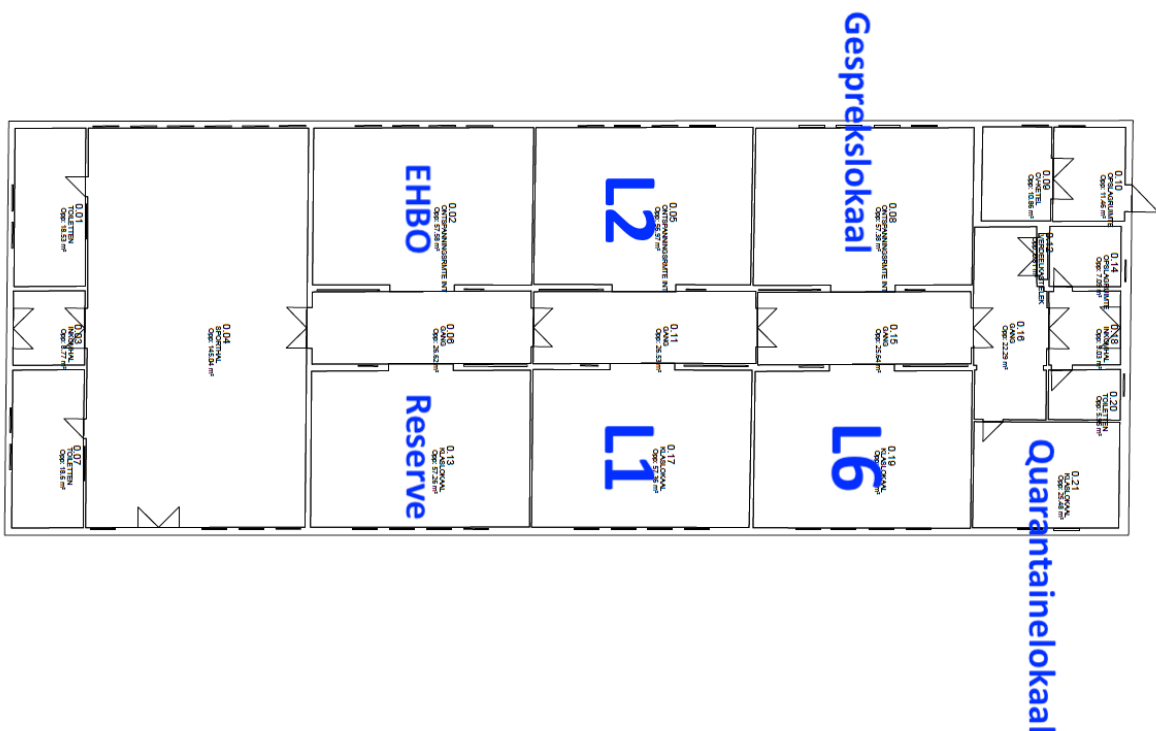
Het wassen van de handen is verplicht na toiletbezoek met water en zeep. Hiervoor wordt gekeken om eventueel een extra wastafel te installeren voor de leerlingen.

**Urinoirs voor jongens mogen worden gebruikt indien SD kan worden gerespecteerd.**

**Signalisatie en richtlijnen voorzien + affiches ophangen.**

## EHBO/Quarantaine

- Er is een EHBO-lokaal en een quarantainelokaal voorzien. (zie grondplan)
- Er zal een centrale digitale thermometer (campus) worden voorzien. Indien niet beschikbaar, volstaat gewone thermometers op voorwaarde dat deze na gebruik ontsmet worden.
- Er worden voldoende handschoenen en mondklappers alsook een labojas voor de hulpverleners voorzien. De secretariaatsmedewerker of directie neemt deze taak op zich.
- Leerlingen die ziekteverschijnselen vertonen, worden onmiddellijk in het quarantainelokaal geplaatst. De bubbel waar deze leerling zich in bevond blijft in dezelfde ruimte tot verdere instructies worden gegeven. Directie wordt onmiddellijk verwittigd.





### 3.3. Persoonlijke beschermingsmiddelen (PBM's)

- Het gebruik van een mondkaspers tijdens de rondgang in de klas en buiten het klaslokaal is verplicht voor alle personeelsleden. Leerlingen van het basisonderwijs dienen geen mondkasper te dragen.

[\(Instructies dragen van een mondkasper\)](#)

- Wanneer de leerkracht vooraan in de klas lesgeeft, kan een facehield een mogelijk alternatief zijn voor het mondkasper.
- Handschoenen zijn enkel voor onderhoudspersoneel, buspersoneel en verzorgend personeel verplicht. Dit enkel als het personeelslid vertrouwd is met het correct gebruik ervan. Indien dit niet zo is, is het aangewezen maximaal in te zetten op het wassen van de handen met water en zeep of alcoholgel.

### 3.4. Onderhoud

- Na elke lesdag zal de klasleerkrachten instaan voor het ontsmetten van alle tafels in het lokaal.
- Het MVD-personeel neemt alle gemeenschappelijke ruimtes, klinken, schakelaars, kranen, toiletten (minstens 2x per dag), speelgoed, tablets, toetsenborden,... voor hun rekening.
- Er zal een registratieformulier komen per lokaal om de opvolging van dit onderhoud in kaart te brengen.

### 3.5. Instructiefiches/signalisatie

Er worden verschillende instructiefiches opgemaakt en opgehangen op verschillende plaatsen. Belangrijk zal zijn om deze tijdens de eerste dagen regelmatig te herhalen voor de leerlingen. Wees hier zeer waakzaam over en herinner iedereen voldoende aan de gemaakte afspraken.

#### Voor leerlingen

Zie bijlage 2

#### Voor leerkrachten

Zie bijlage 3

#### Signalisatie sanitair/gebouwen

Zie bijlage 4

## 4. Organisatie Fase 1 (herstart lessen op school)

---

### 4.1. Testfase op 15 mei 2020

Enkel de leerlingen van **L6 (deel van bakvissen)** worden op deze testdag verwacht. Deze testfase gaat door op **vrijdag 15 mei enkel in de voormiddag**. In de namiddag gaan de kinderen terug naar huis.

### 4.2. Officiële start fase 1 op 18 mei 2020

Alle leerlingen van **L1, L2 (zeeleeuwen)** worden op school verwacht op:

- Maandag 18 mei (volledige dag)
- Dinsdag 19 mei (volledige dag)
- Woensdag 20 mei (halve dag)

Alle leerlingen van **L6 (deel van bakvissen)** worden op school verwacht op:

- Maandag 18 mei (volledige dag)
- Dinsdag 19 mei (volledige dag)
- **Woensdag 20 mei → GEEN LES**

### 4.3. Vervolg

Er is nog geen duidelijkheid over een mogelijke uitbreiding. Indien we de week van 25/05 t.e.m. 29/05 dezelfde groepen mogen verwelkomen, zullen we dit op gelijkaardige manier organiseren. Aangezien dit een volle week betreft zullen de klassen (VOORLOPIG) op volgende momenten naar school komen:

- L1, L2 (zeeleeuwen) → maandag, dinsdag en donderdag (volledige dagen)  
→ woensdag (halve dag)  
→ vrijdag (GEEN LES)
- L6 (deel bakvissen) → maandag en vrijdag (volledige dagen)

Vanaf hier meer duidelijkheid over is, wordt dit item aangepast.

## 4.4. Dagverloop

### Schooluren

8u30 - 8u50:	Onthaal
9u:	Start lesblok 1
10u15:	Speeltijd L1-L2
10u30:	Speeltijd L6
10u30/10u45:	Start lesblok 2
11u45:	Middagpauze L1-L2
12u15:	Middagpauze L6 + noodopvang
12u45/13u15:	Start lesblok 3
14u:	Speeltijd L1-L2
14u15:	Speeltijd L6
14u15/14u30:	Start lesblok 4
15u15 - 15u45:	Ophaalmoment

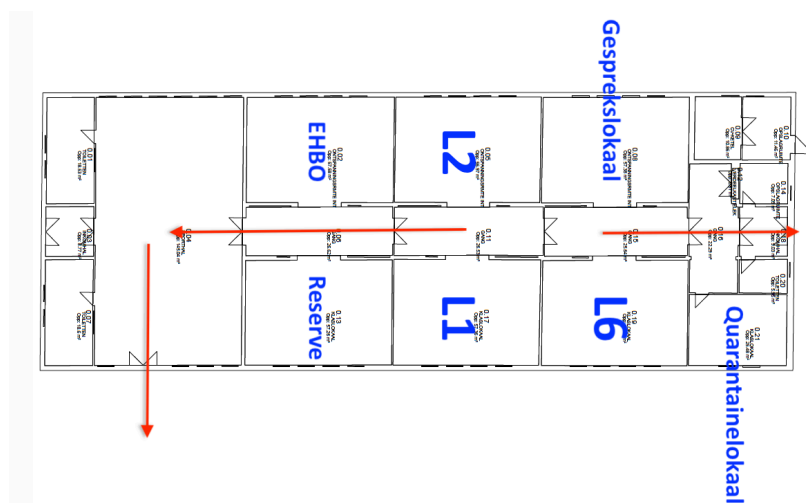
### Onthaal

(Groot)Ouders mogen het schooldomein niet betreden. Kinderen worden afgezet/opgehaald aan één van de twee toegangspoorten (hekken aan Blakstraat of Galgenstraat). De toegang via de parking zal niet worden gebruikt.

Er is toezicht op alle speelplaatsen vanaf 8u30. Ouders brengen hun kinderen naar school tussen 8u30 en 8u50. De school kent slechts 2 ingangen:

- Ingang aan de Blakstraat via hekken
- Ingang aan de Galgenstraat via hekken
- De ingang via de kleine parking wordt NIET gebruikt.

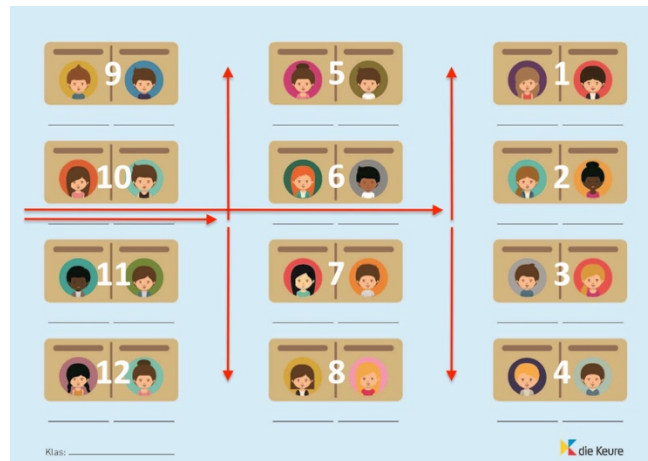
Vanaf 8u50 wordt groep per groep afgeroepen om naar het lokaal te gaan. Hier moet ook rekening gehouden worden met SD en onderstaand circulatieplan.



## In de klas

De leerling die als eerste binnengaat, neemt plaats op de verste bank in de klas. Dit zal de vaste plaats van deze leerling worden voor de volledige periode. Er wordt NIET gewisseld van plaats. Deze plaatsen worden bij voorkeur door de klasleerkracht bepaald.

Om het lokaal te verlaten gaan we omgekeerd te werk. De leerling die als laatste de klas binnenkwam, zal nu als eerste de klas verlaten.



## Speeltijden

We zorgen voor alternerende speeltijden zodat leerlingen steeds in dezelfde bubbel blijven:

10u15 + 14u: Speeltijd leerlingen L1-L2

10u30 + 14u15: Speeltijd L6 + noodopvang

We delen de speelplaats op in twee grote zones zodat de contactbubbels gerespecteerd blijven

### Speelplaatsafspraken:

- We zien er strikt op toe dat leerlingen de SD te allen tijde respecteren.
- Voetballen, basketballen, ... is NIET toegelaten.
- Speeltoestellen mogen NIET worden gebruikt.

We moeten zeker nog op zoek naar alternatieve voorstellen voor de kinderen hun pauzes leuk maar veilig in te vullen. Wie heeft voorstellen/ideeën?

## Middagpauze

Leerlingen krijgen eerst 15 min pauze (toilet / speeltijd). Vervolgens gaan ze terug naar de klas om te eten. Daarna krijgen ze nog speeltijd gedurende de resterende tijd:

11u45 – 12u45: Lunchpauze L1-L2

12u15 – 13u15: Lunchpauze L6 + noodopvang

### Afspraken:

- De eetzaal wordt NIET gebruikt (behalve voor noodopvang). Lunchpauze wordt in de klassen georganiseerd.
- Er worden GEEN warme maaltijden voorzien. Leerlingen moeten zelf lunchpakket en drankje voorzien.
- Bij mooi weer lunchen we buiten. Hier zeker ook rekening houden met SD.
- We adviseren ouders om ALLE kinderen op school te laten voor de middagpauze. Dit om de bubbels zo weinig mogelijk te verstoren.

## Ophaalmomenten

Ouders kunnen tussen 15u15 en 15u45 hun kinderen ophalen, op dezelfde plaats als bij het onthaal.

## Klastitularis/begeleider (werking + taken)

Per groepje leerlingen worden telkens twee leerkrachten ingezet: een klastitularis en een begeleider. De leerlingengroepjes blijven steeds bijeen, enkel de leerkracht kan van lokaal wisselen. Dit gebeurt via een vooraf vastgelegd schema zodat elke groep via zijn/haar klasleerkracht de instructies krijgt en door een tweede begeleider verder opgevolgd wordt voor het maken van opdrachten en taken. (Schema week 1 als bijlage 1)

De taak van de klastitularis is het voorbereiden van lessen, opdrachten en instructies voor de leerlingen. De begeleider wordt ingezet als assistent en ondersteunt de groep die op dat moment geen les krijgt van de klastitularis. Er zal dus een goede samenwerking moeten zijn tussen de klastitularis en de begeleider. De leerlingen blijven te allen tijde op hun vaste plaats zitten, maar het zijn de klastitularis en begeleider die geregeld van lokaal wisselen zodat elke klas de instructie en uitleg kan krijgen.

### Voorbeeld:

Dinah is klastitularis van L1-L2. Maar deze zeeleeuwen worden door deze situatie in twee lokalen gesplitst: L1 en L2. Roosmarijn wordt hiervoor als extra begeleider ingezet. Dinah geeft les aan L1 terwijl Roosmarijn een (individuele) opdracht begeleidt met L2. Na een bepaalde tijd (half uur, drie kwart, uur,...) wisselen beide juffen van lokaal. Zo kan Dinah lesgeven aan L2 en neemt Roosmarijn L1 voor haar rekening. Zo is duidelijk dat Dinah als klastitularis het heft in handen neemt en het onderwijsproces bepaalt. De begeleider helpt en staat deze klastitularis te allen tijde bij.

Het is ook de klastitularis die instaat voor de verdeling van haar/zijn eigen groep leerlingen. Deze splitsing wordt gemaakt in functie van het welzijn van de leerlingen en op zo'n manier dat we de ontwikkeling van elk kind maximaliseren. We rekenen hiervoor op begrip van ouders dat wij deze weldoordachte keuze maken in functie van elk kind en niet op basis van vriendjes of vriendinnetjes. We letten bovendien ook op homogene groepen waarbij kinderen optimaal kunnen werken aan hun eigen leerproces.

De leergebieden die in de klas worden behandeld wordt ook bepaald door de klastitularis. Hij/zij heeft op dit moment het beste zicht op wat de klasgroep reeds kan en waar er nog wat werk aan is. We maken hier o.a. gebruik van de EHBO-doelenset opgemaakt door onze pedagogische begeleidingsdienst die alle essentiële doelen voor het resterende schooljaar per leerjaar samenvat. Naast deze publicatie houden wij ook rekening met de leerplandoelen die we reeds behaalden eerder dit schooljaar. Graag benadrukken we nogmaals het uitgangspunt dat 'dit absoluut GEEN verloren schooljaar is'!

Op lesvrije dagen zorgt de klastitularis ervoor dat de leerlingen ook nog opdrachten en/of taken kunnen afwerken. Het organiseren van Zoom-sessies tijdens deze dagen zijn optioneel, mag maar moet dus niet. Je zorgt er vooral voor dat leerlingen iets te doen hebben, rekening houdend met taakbelasting etc.

De begeleider kan zeker ook één van deze taken voor zijn/haar rekening nemen, maar dit is altijd in samenspraak met de klastitularis.

#### **Taken klastitularis:**

- Voorbereiden en geven van lessen (instructies, opdrachten,...)
- Briefen begeleider
- Verdeling klasgroep
- Bepalen welke leergebieden en essentiële doelen worden aangebracht
- Opdrachten voor thuis formuleren en meegeven, optioneel Zoom-sessies organiseren

## 5. Organisatie noodopvang

---

### 5.1. Voor wie

Kinderen van ouders die beiden buitenshuis moeten werken, kunnen gebruik maken van de noodopvang. Zij moeten hier vooraf voor intekenen via: <https://forms.gle/bpaK8kfLjuw8vE2G6>

Kinderen in de noodopvang krijgen ook de tijd en ruimte om hun pre-teaching taken af te werken onder toezicht van een leerkracht. Er wordt echter GEEN les gegeven in deze noodopvang.

### 5.2. Waar

#### Noodopvang K3, L3, L4, L5

De noodopvang zal plaatsvinden in de kleuterafdeling. Ook daar zullen we, afhankelijk van het aantal inschrijvingen, de groepen in bubbels opdelen.

#### Peuters, K1, K2

Peuters, eerste kleuters en tweede kleuters worden opgevangen door BKO Bukinop. Ook hiervoor dienen ouders zich aan te melden. Deze groep ouders worden hierover a.d.h.v. een extra brief (zie bijlage 5) op de hoogte gebracht.

### 5.3. Speeltijden/pauzes

De begeleidende leerkrachten nemen het initiatief om regelmatig pauzes in te lassen. Rekening houdend met de pauzes van de klasgroepen die les krijgen. Dit om verschillende contactbubbels zo weinig mogelijk te mengen.

## 6. Leren

---

### 6.1. Uitgangspunten

- De focus ligt op essentiële doelen. Een brede, harmonieuze vorming blijft belangrijk.
- Vanuit de diversiteit en context van de school (en leraren van hun klas), kunnen de leerkrachten de best keuzes maken over welke leerinhouden nog moeten worden aangeboden.
- Er wordt expliciet aandacht gegeven aan leerlingen die een achterstand hebben opgebouwd tijdens de periode van pre-teaching. Ook de leerjaren en leerlingengroepen voor wie het onderwijs op school nog niet herstart, is deze extra aandacht nodig. Ook leerlingen die we tijdens de periode van pre-teachen minder vlot bereikten, krijgen extra aandacht.
- De leerinhouden die via pre-teaching werden aangeboden worden als eerste terug aangehaald in de klas.
- Het schoolteam houdt de algemene taakbelasting van leerlingen onder controle. Leerlingen mogen niet overbelast worden. De leerkrachten zorgen voor een evenwicht tussen lessen op school, thuis nieuwe leerstof krijgen en taken en oefeningen.

### 6.2. Evalueren en rapporteren

#### Eindtoetsen/OVSG-toetsen

Er worden GEEN eindtoetsen of OVSG's afgenomen. Onze onderwijskoepel (GO!) nam een weloverwogen beslissing om ons vooral te focussen op het maximaliseren van de onderwijstijd en in mindere mate op het evalueren en rapporteren.

#### Eindevaluatie

De klassenraad zal op basis van de reeds verzamelde gegevens eerder dit schooljaar een faire evaluatie maken van elk kind.

Leerlingen zullen een aangepast eindrapport krijgen in functie van volgend schooljaar. Hoe dit er zal uitzien en wat we hierin zullen opnemen, moet nog worden bekeken.

Bij problemen of twijfel zal de school steeds contact opnemen met de ouders om deze gezamenlijk te bespreken. Ouders zullen in geen geval voor verrassingen komen te staan.

De noodregelgeving voor het schooljaar 2019-2020 voorziet een mogelijkheid om af te wijken van het schoolreglement in het kader van evaluatie in functie van de overmachtssituatie.

#### Einde schooljaar

Ook al is er momenteel nog geen duidelijkheid over het einde van het schooljaar. Toch zullen wij bekijken hoe wij op een veilige en leuke manier een passend einde van het schooljaar kunnen organiseren. Dit in het bijzonder voor schoolverlatende leerlingen.



## 7. FAQ

---

### Wat met de registratie van aanwezigen?

Aan- en afwezigheden moeten worden geregistreerd in Smartschool. Leerlingen die niet naar school komen uit angst of die tot de risicogroep behoren of door beslissing van de ouders krijgen code 'P'. Deze leerlingen zullen dus WETTIG afwezig zijn.

### Wat met L3, L4, L5 en alle kleuterklassen?

In deze fase 1 starten al deze klasgroepen nog niet op! Deze leerlingen blijven zo veel als mogelijk thuis. Enkel in het geval dat beide ouders buitenshuis moeten gaan werken, kunnen deze aanspraak maken op noodopvang op school.

#### L3, L4 en L5

Pre-teaching blijft van kracht. De klasleerkrachten voorziet in opdrachten, instructies, zoom-sessies, ... om leerlingen zo goed als mogelijk te begeleiden. Deze leerlingen werken van thuis uit aan deze opdrachten. Indien leerlingen naar de noodopvang komen, krijgen ze tijd en ruimte om aan deze schooltaken te werken. Er wordt echter GEEN les gegeven in de noodopvang.

#### Kleuterklassen

Elke klasjuf voorziet een (leer)bundel voor de kleuters. Ouders kunnen deze volledig vrijwillig met hun kleuter doorlopen. Kleuters uit de derde kleuterklas worden wel extra benaderd en gemotiveerd om enkele essentiële doelen te oefenen in functie van de overstap naar het eerste leerjaar.

### Moeten ouders vooraf inschrijven voor de noodopvang?

Ja, ouders moeten vooraf inschrijven zodat wij voldoende ruimtes en begeleiders kunnen voorzien om volgens de veiligheidsvoorschriften al deze kinderen te kunnen opvangen. Inschrijven kan via deze link: <https://forms.gle/bpaK8kfLjuw8vE2G6>

### Is er busvervoer mogelijk van en naar school?

Neen. Tot eind mei zal er **GEEN** busvervoer worden georganiseerd. Deze beslissing werd genomen door Scholengroep 23 Meetjesland en wordt eind mei herbekeken.

Ook intern busverkeer tussen BKO Bukinop en GO! Leefschool Het Droomschip wordt niet toegelaten. We zijn op zoek naar alternatieve mogelijkheden om dit op te lossen.

## Kunnen leerlingen ook een halve dag naar de noodopvang komen? Mogen leerlingen ook vroeger worden opgehaald?

Ja, dat kan zeker. We vragen echter wel om organisatorische redenen de starturen 's morgens en 's middags te respecteren. Indien u in de voormiddag opvang nodig heeft (bijvoorbeeld tot 11u), gelieve uw kind van bij het begin van de schooldag naar school te brengen, omstreeks 8u30 dus. Vervolgens kan u uw kind in de loop van de voormiddag of op de middag terug komen ophalen.

Indien u enkel in de namiddag wenst gebruik te maken van de opvang, gelieve uw kind te brengen tussen 12u30 en 13u en gedurende de namiddag of na schooltijd (omstreeks 15u30) terug op te halen of naar Bukinop te sturen.

Indien er omtrent deze regeling specifieke vragen/noden zijn, gelieve contact op te nemen met de school.

## Kan mijn kind naar de voor- en/of naschoolse kinderopvang Bukinop?

Ja, BKO Bukinop is open zoals op een gewone schooldag. De werking van deze buitenschoolse opvang is onveranderd.

## Maken wij tijd om voorzorgsmaatregelen en veiligheidsafspraken met de leerlingen te overlopen? En hen hiermee te helpen?

Het spreekt voor zich dat wij hier zoveel tijd als nodig voor uittrekken. Welbevinden staat bij ons hoog aangeschreven en wij willen kinderen zonder al te veel angst naar school laten komen. Vandaar dat wij reeds heel wat maatregelen hebben getroffen om de leerlingen zo veilig en comfortabel mogelijk op school de lessen te laten herstarten. Mocht uw kind hier last of problemen ondervinden, neem dan zeker contact met ons op.

## Kan ik mijn kind inschrijven voor volgend schooljaar?

Ja, dit betreft een voorinschrijving waarbij uw plaatsje op onze school verzekerd is. Via onze website (<https://hetdroomschip.be/>) kunt u uw gegevens achterlaten, wij nemen vervolgens snel contact met u op om verder af te spreken. Bovendien werken wij aan een virtuele rondleiding waarbij u alvast een kijkje kan nemen in onze schoolgebouwen.

## 8. Nog meer vragen?

---

Indien u nog meer vragen hebt, neem gerust contact met ons op via:

09/377.56.44 of [info@hetdroomschip.be](mailto:info@hetdroomschip.be) of via één van de klasleerkrachten.